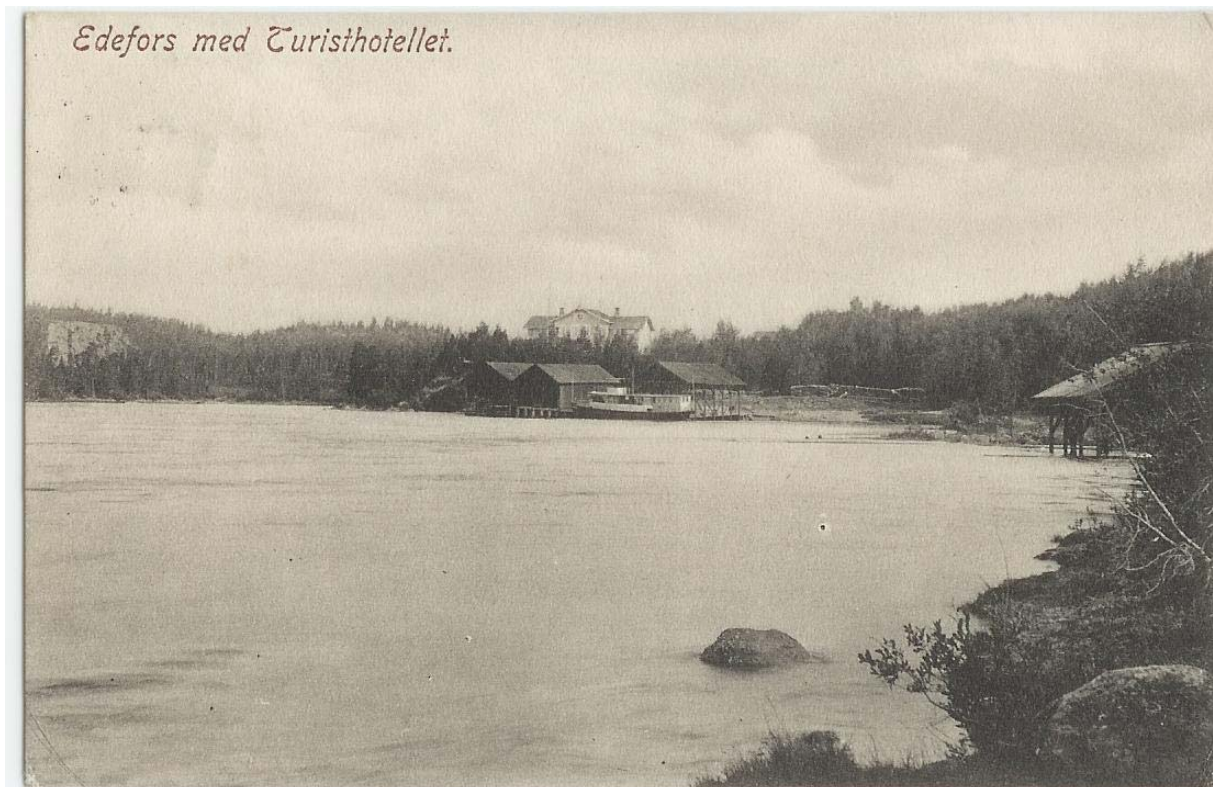


## EN RESA I NOSTALGINS TECKEN

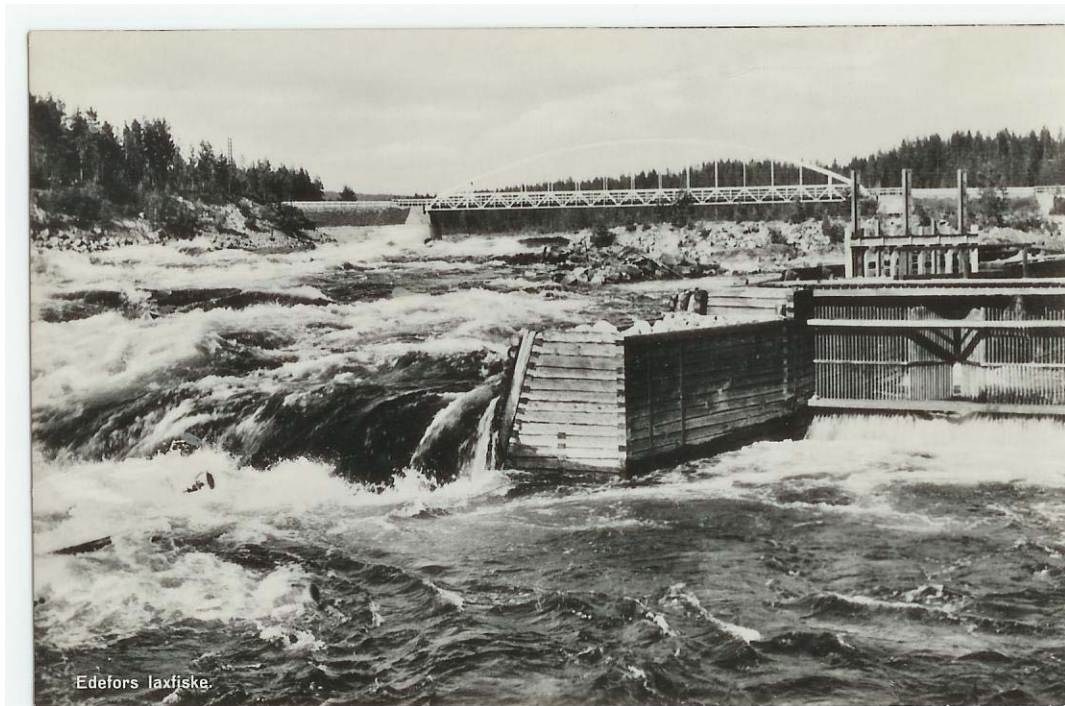
*Av Kenneth Mandergrahn, Stockholm, uppväxt i Bovallen, Harads.*

Nostalgi – hemlängtan eller längtan efter svunna tider – är en inte helt ovanlig åkomma. Många av oss, och inte minst vi som läser Edeforsglimtarna troget varje år, kan nog anses ha fått en släng av densamma. Min dagliga gärning ger mig goda möjligheter att se stora delar av världen, men jag stannar ofta upp, och mina tankar leder mig tillbaka till min ursprungliga hembygd – Harads. Detta trots att det är mer än trettio år sedan jag lämnade hembyn. Världen förändras så snabbt och vi med den, vilket naturligtvis är både på gott och ont. Det är därför så angeläget att också ta tillvara de lokala erfarenheter som finns. Det är där en hembygdsförening spelar en så viktig roll.

När jag fick frågan om att skriva något i Glimtarna, så föll det sig naturligt att använda några vykort – en del från början av förra seklet andra något yngre – som grund. Ett nostalgiskt grundmaterial. Det är fascinerande att veta att någon för hundra år sedan besökte vår hembygd och då hade behov av att dela sina erfarenheter med nära och kära. Ofta med en mycket positiv beskrivning av platsen som sådan.



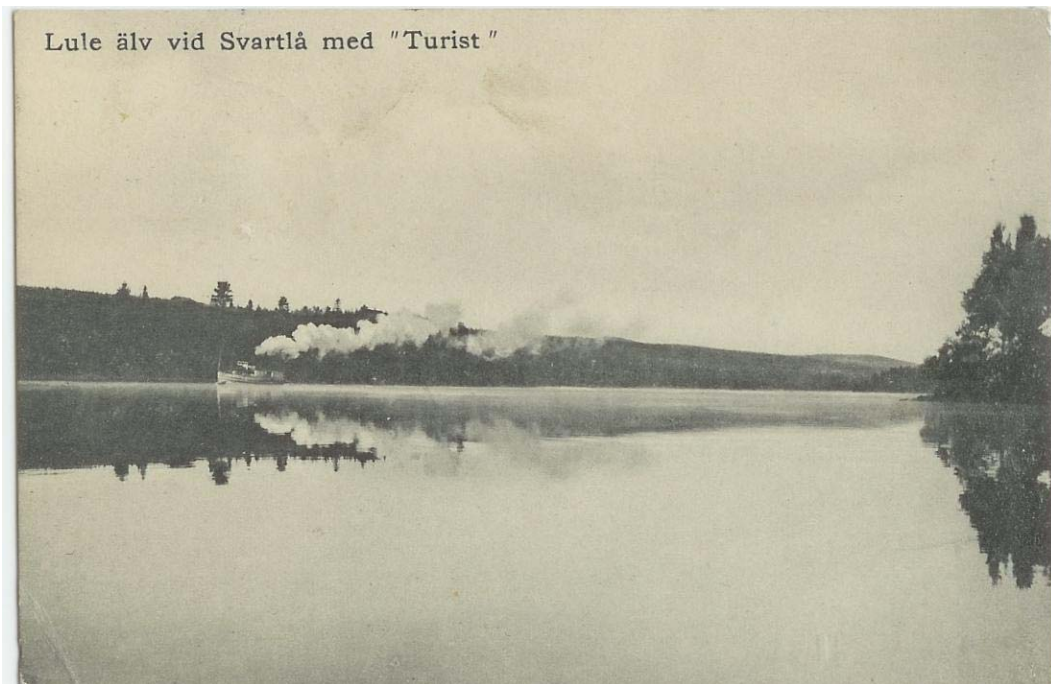
Edeforsen har varit ett tacksamt vykortsmotiv sedan lång tid tillbaka. Det första kortet visar turisthotellet med ångbåten nedanför, vilken är oklart. Kortet är från de första skälvande åren på 1900-talet. En svunnen tid, då Lule älv var helt otämjd.



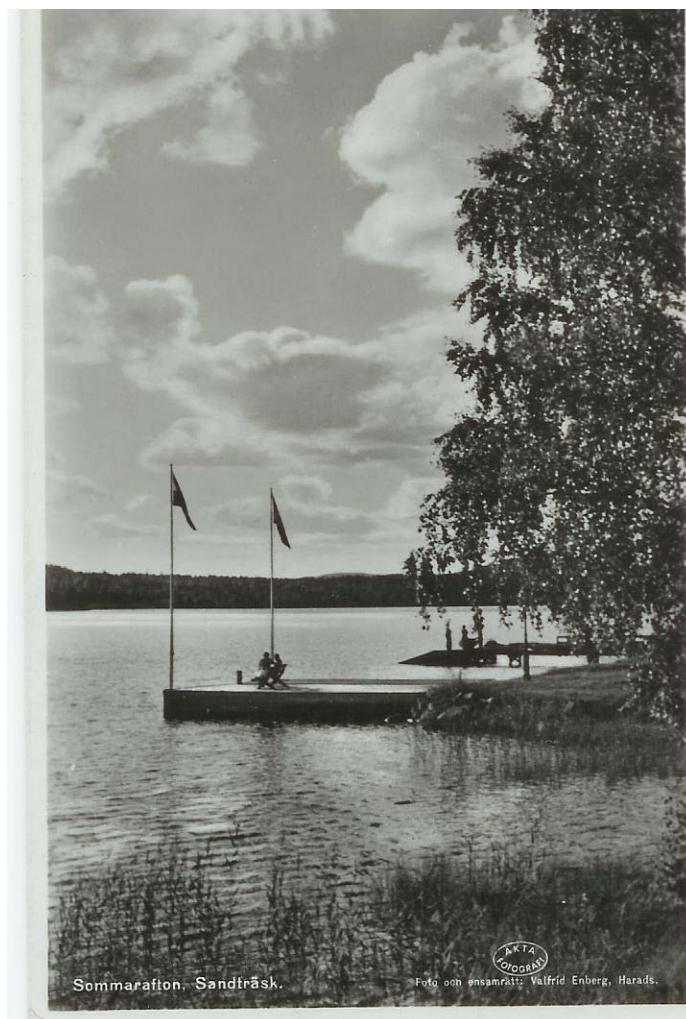
Det andra kortet, som är betydligt yngre, visar ett av laxfiskena i Edeforsen. Tyvärr är hotellet borta och snart även de sista spåren av såväl det norra som det södra laxfisket.



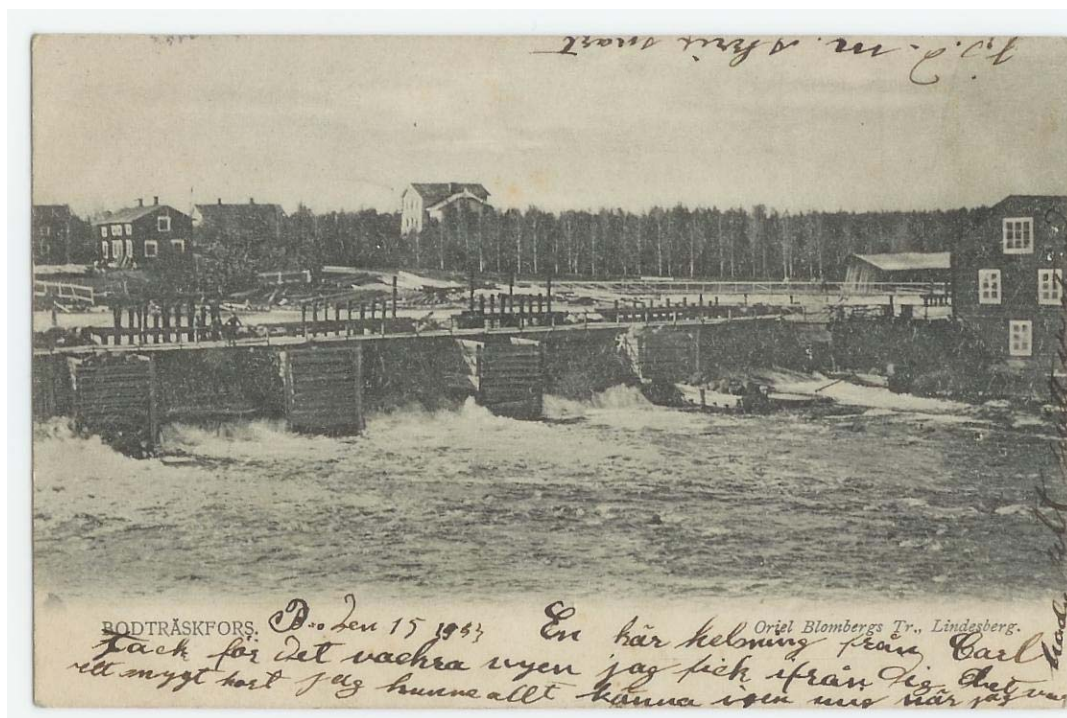
Kortet från Lakaträsk har sitt ursprung i mitten av tjugotalet – en livfull tid i byn av skriften att döma.



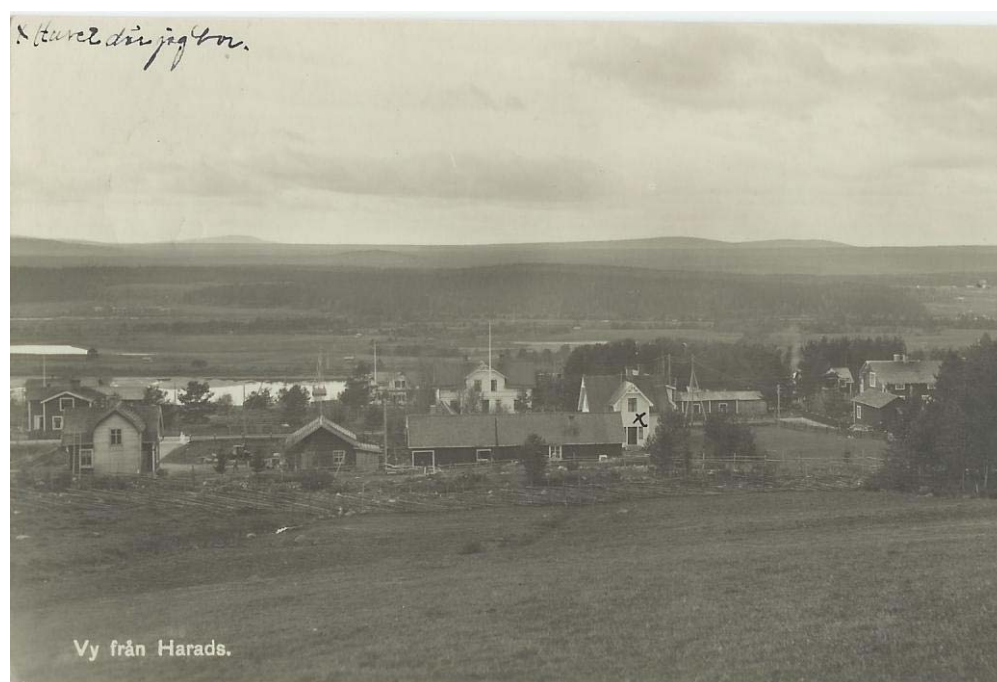
Ångbåten Turist är motivet från Svartlå. Hälsningen från 1908 visar en bild på en intressant epok – ångbåtstrafiken – som tidigare förtjänstfullt skildrats i Glimtarna. Vilken fantastisk vy med en spegelblank Lule älv



Sommarafton i Sandträsk är postat i mitten av fyrtioalet. Ett levnadsöde – en patient på Sandträsk sanatorium sänder en hälsning till släkten i Stockholm.



Dammen i Bodträskfors är också ett tidigt 1900-talskort. Kortet, som är avsänt till Göteborg, visar en tidig industriepok i kommunen. En hel del finns beskrivet om denna tid, där "herrgård" och dess ägare naturligtvis intar en central plats.



De två korten från kyrkbyn i Harads får avsluta resan. Det första, vyn från Harads är avsänt till Stockholm år 1932. Kortskrivaren skildrar sitt första möte med Harads och dess invånare. Skriften tyder på att personen kommit till Harads för att stanna och är nöjd så långt.



Det andra kortet visar delar av fordonsparken för femtio år sedan eller mer. Kanske någon minnesgod läsare kan tala om, vilka fordonsägarna var och kanske rent av, vilka personer som syns på bilden.

En person som genom vykort flitigt skildrat Harads med omnejd är fotografen Valfrid Enberg. Han har på detta sätt spritt ett otal bilder från 1940-talet och några decennier framåt, som vart och ett utgör ett fantastiskt historiskt material för framtiden. När dessutom korten är postgångna utgör de ytterligare en länk till forskningen om vår hembygd.

