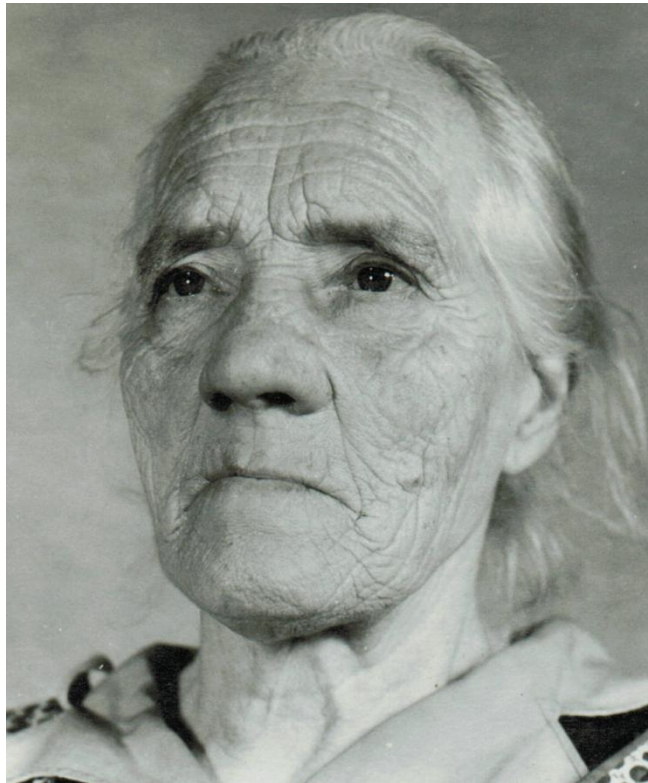


MOR JOHANNA I NAVARSBERG

Av Gunnar Blomgren, Arjeplog



Johanna Engman 25/11 1870 - 12/7 1946.

Enligt berättelser skall den första bosättningen i Navarsberg varit ett lapskt nybygge. Men officiellt blev Navarsbergs frälselägenhet den 30/10 1798 förd under Selets bruk i Nederluleå socken. Sedan hamnade gården under Gällivareverken, för att sedan gå upp i Bodträskfors AB. Många olika åbor har sedan under längre och kortare tider försökt livnära sig på detta ställe. I början av 1860-talet flyttade Carl Olof Ersson, bördig från Boden, upp till Navarsberg från Westerby (Åminne) med sin hustru Brita Helena Renström, som härstammade från Råneå.

Deras lilla dotter Hilda Johanna blev så svårt brännskadad att hon efter en tid, endast ett år gammal avled, varvid Carl Olof och Brita Helena flyttade ner till Bredåker som torpare.

Men i början av 1870-talet fick Navarsberg en fastare bosättning, när Johan Renberg från Porsnäs i Piteå landsförsamling kom upp som åbo. Året efter det han kom upp, gifte han sig med sin piga fältjägar-dottern Anna Lisa Blixt från Ersnäs.

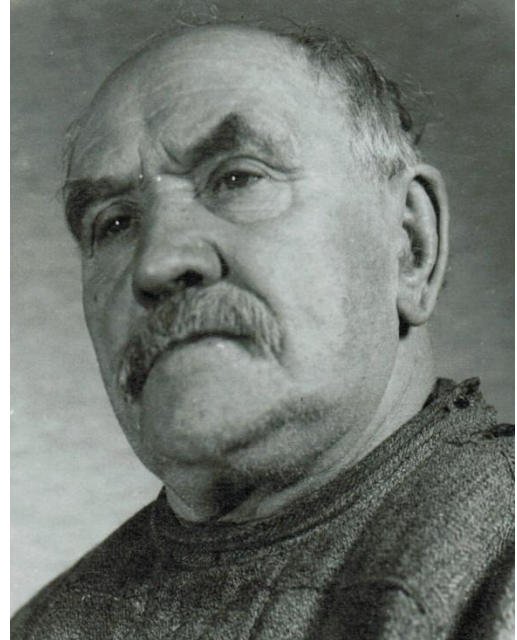
När Johan Renberg blev änkling 1895 flyttade han ner till Harads med sina barn och gifte sig med Anna Margareta Wärja, från Jokkmokk, som blivit änka i Harads efter blott ett år med sin man Isak Ärbar. (Hon hade med sig sin oäkta

son Johan Wilhelm Wärja från Jokkmokk, vilken sedan blev stamfader för Wärjas i Bodträskfors.)

Kvar i Navarsberg blev sonen Johan Alfred Renberg som nästa åbo, under Baltiska Trävarubolaget. Han gifte sig med Maria Kristina Rosengren från Piteå.

Renbergarna från Navarsberg var mycket duktiga husbehovssnickare. En broder Axel Leonard Renberg som blev gift med Amanda Berglund bosatte sig i Södra Harads.

Kommer ihåg en gång när jag som bonddräng var över till Axel vid Rota och hämtade en stor skrinda, som han byggt för traktortransport av hö. Allt var gjort av självvuxna böjar och rotben väl bearbetade. Skrindan rymde flera normala hästhöskrindor, men den hade blivit nog så tung. Vägverksarbetaren Frank Johansson, som var gift med Axels dotter Frida (allmänt kallad Frida Frank), fick verkligen också ta i när vi skulle lasta ”åbäket”.



*Ödemarksbon Johan Alfred Renberg
31/10 1872 – 8/5 1953*

Men för att återgå till huvudpersonen Johanna Engman, som min fader Arne Blomgren fotograferat i en lång stilstudie när hon beredde fårullen. Johanna var en mycket duktig spinnare av den gamla stammen. Hon hade fått lära sig att klara sig själv med alla sorters självhushåll under sin uppväxttid och under sin tid i Navarsberg.



Ullen skrubbas



Ullen kardas.



Kardningen sker vid den varma ugnen.



Sist kommer spinnrocken fram.

Johanna var född Carlsson vid Hällan i Älvsbyn, som dotter till inhysesmannen Carl Johan Carlsson och hans hustru Augustina. Hon växte upp i Hällan med sex syskon och började sen tidigt arbeta i Sågfors och Nystrand. Där fick hon en oäkta dotter, Emmy Lovisa år 1896, varför hon snabbt måste ut och försörja både sig själv och dottern. Hon tog sig då mitt i vintern upp till Navarsberg med dottern för att hjälpa åbon Johan Renberg, som blivit änkling, med att sköta alla hans barn.

Johanna var där några år, men flyttade sen tillbaka till Älvsbyn för att gifta sig med Isak Engman från Nedre Tväråsel, vilken var far till hennes oäkta dotter Emmy.

Isak Engman var först skogsarbetare hemmavid, men flyttade sedan upp till Kiruna som järnvägsarbetare. Där avled han hastigt 1916 av svalg och strypkatarr. Johanna flyttade aldrig med sin man till Kiruna utan var kvar som arbeterska i Övra Byn med diverse arbeten. I detta äktenskap föddes ytterligare två barn Karl Ivar och Anna Arvida.

Efter makens död flyttade för andra gången Johanna åter upp till Navarsberg. Nu för att hjälpa Johan Renbergs son Johan Alfred, vilken blivit änkling 1918, med att ta hand om hushåll och barn. Johanna fick alltså sköta både Johan Alfreds båda barn Sonja Justina och Siri Maria samt deras halvbror Karl Abel Sigfrid Rosengren. Johanna hade dessutom med sig sina barn Emmy Lovisa och Karl Ivar (dottern Anna Arvida dog innan dess).

Det blev ett hårt liv för Johanna med att sköta fem barn och alla sysslor som hörde till självhushållets tid i Navarsberg. En lättnad blev det när Johan Alfreds

styvson Rosengren avled 1924 och Johannas dotter Emmy började arbeta som piga runt om på flera nybyggen i Edefors sn, samt som tjänarinna hos folkskollärarinnan Sigrid Sundman i Harads. Emmy flyttade sen till Älvsbyn där hon dog 1969 som ogift.

Johan Alfreds dotter Sonja Justina (1914-1994) gifte sig med arbetaren Karl Otto Vahlberg i Österby. De flyttade sen till Boden. Johannas son Karl (Kalle) Engman (1908-1986) förblev bosatt i Bodträskfors under hela sin verksamma tid som skogsarbetare åt Svanö AB. Han blev en välkänd profil i Bodträskfors efter alla sina år på skattläggningen å Svanöskogen. Han gifte sig 1946 med Gertrud Teresia Bäcklund (1910-2002), som var född Harlin på Eliasgården i Södra Harads. Hon gav sig som sextonåring upp till Kiruna men återvände till hembygden.



På besök i Navarsberg 1982. Jan-Erik Betzen från Harads som "Fridlyst område".

sett, det var något som inte stämde där ute i skogen. Han vände om och konstaterade att "altaret" var rektangulärt ca.40 x 80 cm och alldeles beklätt med mjuk, grön mossa. Döm om hans förvåning, när han sedan skrapade av mosslagret och fick se att det var en mycket välhuggen sten, som låg här mitt ute i skogen, helt oförklarligt, ungefär halvvägs mellan Bodträskfors och Navarsberg.

Är det någon som känner till hur denna sten hamnat här i skogen?

På senare tid har handlaren Bertil Jonsson i Bodträskfors och därefter dottern Britta Lindvall varit ägare till Navarsbergsgården. Men idag minner inte mycket om bebyggelsen i Navarsberg. Till sist brann ladugård m.m. ner, så idag finns bara en koja kvar. Under krigsåren lämnades Navarsberg öde som åretruntbostad.

Men en märklig episod hände för några år sedan vid Navarsberg när Kent Björk från Kisträsk i Älvsbyn inventerade skog åt SCA. Han gick slagvis över skogen, där han vid ett tillfälle såg ett grönklätt "altare" mitt ute i skogen. Han fortsatte inventeringen några kilometer till, men började då fundera på vad han